



Opstart basisschool Maria ter Heide

11 mei 2020



Maria ter Heide skipov
basisschool
laat talent groeien

Inhoudsopgave

Algemeen.....	4
Algemene RIVM richtlijnen.....	4
Veiligheidsrisico's	4
Fysiek contact.....	4
Hygiëne maatregelen	4
Hygiëneregeling leermiddelen	4
Schoonmaak	5
Afstand personeel	5
Aanwezigheid van leerlingen op school en lesaanbod.....	6
Verdeling in cohorten.....	6
Lesdagen en lestijden per cohort	6
Aanbod	6
Verjaardagen	7
Les op afstand.....	7
Stagiaires	7
Ondersteuning door ouders bij leeractiviteiten.....	7
Ondersteuning door externe professionals	7
Contact ouders	7
In en rondom het gebouw.....	8
Gebruik lokalen	8
Schoolplein	8
Looproutes in de school	8
Toilet gebruik.....	8
Binnenkomst en looproute door de school.....	9
Jassen	10
Personeelskamer	10
Gezondheid	11
Medisch handelen	111
Wegstuurbeleid	111
Gezondheidsmeting.....	11
Thuisblijf regels – gezondheid leerlingen	111
Thuisblijf regels – gezondheid leerkrachten	111
Capaciteit.....	12
Beschikbaarheid personeel	12
Opvang	12

Noodopvang	12
Tussenschoolse opvang.....	12
Kinderopvang	12

Algemeen

<p>Algemene RIVM richtlijnen Veiligheidsrisico's</p>
<p>Nieuwe richtlijn RIVM is het uitgangspunt, aangepast voor onderwijssetting.</p> <p>Specifiek zijn de volgende maatregelen van kracht:</p> <ul style="list-style-type: none">• Tussen leerlingen hoeft geen 1,5 meter afstand bewaard te worden. We zorgen er wel voor dat kinderen zo goed mogelijk over het lokaal verdeeld zitten, zodat er wel ruimte tussen de kinderen is.• Tussen personeelsleden en leerling moet zoveel mogelijk 1,5 meter afstand bewaard te worden. In de klassen wordt met belijning op de vloer aangegeven waar kinderen niet mogen komen. Kinderen komen niet bij het bureau van de leerkracht en bij het digibord. Er komt een scherm tussen 2 tafels, zodat de leerkracht individuele kinderen kan begeleiden.• Tussen personeelsleden onderling moet altijd 1,5 meter afstand bewaard worden.• Scholen melden zich bij de GGD indien ze meer dan 1 ziektegeval (corona) hebben.
<p>Fysiek contact</p> <ul style="list-style-type: none">• Volwassenen houden anderhalve meter afstand van elkaar.• Iedereen wast zijn/haar handen meerdere keren per dag en goed ten minste 20 sec.. Dit doen we in elk geval bij binnenkomst, voor het fruit en de lunch, na het buitenspelen en na het toiletgebruik.• Er worden geen handen geschud.• Hoesten/niezen in de elleboog.• Niet aan je gezicht zitten.
<p>Hygiëne maatregelen</p> <p>Scholen dragen er zorg voor dat de algemene hygiënevoorschriften van het RIVM zoveel mogelijk worden nageleefd. Denk hierbij aan: Op iedere school en in ieder klaslokaal:</p> <ul style="list-style-type: none">• Desinfecterende handgel (deze wordt alleen door de leerkrachten gebruikt)• Zeepompje.• Papieren handdoekjes.• Oppervlaktesprays. (deze wordt alleen door de leerkrachten gebruikt) <p>Locatie coördinator wordt verantwoordelijk gesteld voor de uitvoering van deze hygiënemaatregelen.</p> <p>Ieder personeelslid is verantwoordelijk voor het schoonmaken van het eigen bureau en/of kantoor. Materialen die op zijn worden door de personeelsleden zelf in de eigen groep aangevuld. De locatiecoördinator en conciërge zorgen er voor dat er voldoende voorraad aanwezig is.</p> <p>Specifiek zijn de volgende maatregelen van kracht:</p> <ul style="list-style-type: none">• Personeelsleden dragen géén persoonlijke beschermingsmiddelen.• Leerlingen vanaf groep 3 wordt gevraagd een eigen flesje water mee te nemen naar school, zodat er geen gebruik gemaakt hoeft te worden van de drinkbekers. In groep 1-2 worden de bekens na gebruik afgewassen.
<p>Hygiëneregeling leermiddelen</p> <p>Leermiddelen, speelgoed, speelmaterialen, devices en werkplek dienen bij gebruik door meerdere leerlingen met regelmaat ontsmet te worden. Ook materialen die met regelmaat door meerdere leerkrachten worden gebruikt worden met regelmaat ontsmet.</p>

In groep 1-2 maken we de gebruikte materialen dagelijks schoon. De kinderen zetten de spullen die ze gebruikt hebben op 1 vaste tafel. Na schooltijd worden deze schoongemaakt.

De leerkrachten maken een keuze uit welke materialen wel en niet gebruikt worden, om de dagelijkse schoonmaak te beperken.

In groep 3 t/m 8 gebruiken de kinderen hun eigen materialen. Materialen die gezamenlijk gebruikt worden, worden na gebruik op een centrale plek gezet en worden na schooltijd schoongemaakt.

Voor elke groep komt er extra buitenspel materiaal, zodat er zo min mogelijk gedeeld wordt met andere groepen. Aan het einde van de dag wordt dit schoongemaakt.

Na schooltijd wordt het buitenspelmateriaal schoongemaakt door leerkrachten en conciërge.

Kinderen komen alleen in de eigen klassen. Zij werken niet op het plein of in de overige ruimtes.

Leerkrachten die gebruik maken van een flex werkplek maken deze na gebruik schoon. (werkblad, toetsenbord, muis en schermknopje)

Schoonmaak

IBN maakt dagelijks de toiletten, kapstokken en deurklinken schoon. Dagelijks worden de klassen gestofzuigd/gedweild.

Teamleden dragen zorg voor tafels van plein van samenzijn, eigen werkplek in de klas, wastafels en kranen in de klas, lichtknoppen, tafels van de kinderen. Ook de kantoren en de teamkamer worden door de teamleden schoongemaakt.

Afstand personeel

Personeelsleden houden ten allen tijden 1,5 meter onderlinge afstand.

Aanwezigheid van leerlingen op school en lesaanbod

Verdeling in cohorten

In de school is maximaal de helft van de leerlingen aanwezig om zodoende zoveel mogelijk ruimte tussen de leerlingen, maar vooral tussen de volwassenen en leerlingen te creëren.

Daarbovenop mogen leerlingen die gebruik maken van noodopvang aanwezig zijn (leerlingen van ouders in cruciale beroepen en leerlingen uit kwetsbare groepen).

Specifiek zijn er de volgende maatregelen van kracht:

- De beschikbare ruimte in het schoolgebouw dient optimaal ingezet te worden, zodat zo veel mogelijk afstand tussen leerlingen en tussen leerlingen en leraren gecreëerd wordt.

Elke groep blijft in het eigen lokaal en krijgt les van de eigen leerkracht.

- Er wordt gebruik gemaakt van vaste cohorten. Dit betekent dat alle leerlingen van de school worden verdeeld in twee helften en de samenstelling van die helften wijzigt niet. De leerlingen rouleren niet over de cohorten.

(bijna) Alle kinderen uit een gezin zitten in hetzelfde cohort.

- De cohorten zijn niet gelijktijdig aanwezig in de school.

- De school stelt zelf groepen samen voor het onderwijsaanbod, we hebben zo goed mogelijk afgestemd met de BSO.

- De groep leerlingen waaraan lesgegeven wordt, blijft gehandhaafd in de pauze, gescheiden van andere groepen.

Cohort A maandag en donderdag (woensdag 13 mei en woensdag 3 juni)

1-2 20 kinderen

3 -4 15 kinderen

5-6 11 kinderen

8 18 kinderen

Totaal 64 kinderen

Cohort B dinsdag en vrijdag (woensdag 20 mei en woensdag 27 mei)

1-2 17 kinderen

3 -4 15 kinderen

5-6 10 kinderen

7 14 kinderen

Totaal 56 kinderen

Lesdagen en lestijden per cohort

- De leerlingen krijgen de helft van hun reguliere onderwijstijd aangeboden op school.

- De leerlingen gaan volledige dagen (8.30u – 14.00u) naar school. Kinderen van groep 1-2 starten om 8.40 uur en gaan om 13.45 uur naar huis.

Aanbod

Er geldt een gereduceerd onderwijsaanbod, scholen hebben de ruimte om zelf keuzes te maken passend bij de situatie. Op basisschool Maria ter Heide zijn de volgende afspraken gemaakt:

- De nadruk van het aanbod voor leerlingen van groep 1-2 ligt op taal, rekenen en motoriek.

- De nadruk van het aanbod voor de leerlingen van groep 3-8 ligt op taal verkennen, technisch lezen, spelling en rekenen.

- In alle groepen is er aandacht voor de sociaal-emotionele ontwikkeling en groepsvormende activiteiten. Daarnaast worden er ook creatieve activiteiten aangeboden.

- In alle groepen is er aandacht voor het bespreken van het huiswerk bij aanvang van de dag en de uitleg van het huiswerk op het einde van de dag.

- We hebben de pauze verlengd om zo kinderen voldoende te laten bewegen.
- Leerlingen van groep 8 starten met de voorbereidingen van de musical.

Specifiek is de volgende maatregel van kracht:

- Groepsactiviteiten zoals schoolreisjes, vieringen en excursies gaan niet door.

Verjaardagen

Verjaardagen zijn voor leerlingen belangrijke momenten in hun leven. Tijdens deze periode vieren we verjaardagen door te zingen voor de jarige job. Met de aanwezige leerlingen zetten we de jarige even in het middelpunt van de belangstelling. Ouders mogen niet aanwezig zijn bij het vieren van de verjaardag. De jarige job mag niet trakteren.

Les op afstand

- Leerlingen krijgen voor de dagen dat zij geen fysiek les kunnen volgen huiswerk mee. Huiswerk betekent werk voor ongeveer 2 uur thuiswerk.
- Voor leerlingen uit groep 1-2 bestaat het huiswerk uit een digitaal prentenboek, een werkboekje, een knutselopdracht, een beweegopdracht, een motoriekopdracht en het kijken van een uitzending van SchoolTV. Planning wordt zoals ouders gewend zijn via Parro gedeeld.
- Voor leerlingen uit groep 3 t/m 8 bestaat het huiswerk uit herhaling of verwerking van de instructie van het fysieke onderwijs. Leerlingen mogen hiervoor de devices en werkboeken mee van school naar huis nemen in een stevige tas. Lunchtrommels, drinkbekers en fruit wordt in een andere tas mee naar school genomen. Planning wordt zoals leerlingen en ouders gewend zijn via Parro (groep 3) en Teams (gr 4 t/m 8) gedeeld.
- Huiswerk wordt in alle groepen weer mee naar school genomen en besproken.
- Leerlingen die moeite hebben met het onderwijs op afstand kunnen met een individuele afspraak gebeld worden en een papieren planning krijgen.

Fysiek onderwijs wordt zoveel mogelijk aangevuld met een vorm van onderwijs op afstand. Scholen zorgen tenminste voor verwerkingsmateriaal/oefenstof op de dagen dat leerlingen niet op school komen. De vorm van afstandsonderwijs geeft de school vorm binnen de mogelijkheden, geen school wordt voor het onmogelijke gehouden en er wordt rekening gehouden met de belastbaarheid van het onderwijspersoneel.

Stagiairs

Stagiairs mogen, mits dit vanuit de opleiding wordt toegestaan en de stagiair er zelf voor openstaat, op hun stagedag onder schooltijd aanwezig zijn. Ook voor hen gelden dezelfde richtlijnen als de leerkrachten. Stagiairs wordt gevraagd zo snel mogelijk na 14 uur de school te verlaten.

Ondersteuning door ouders bij leeractiviteiten

Er is geen ondersteuning door ouders mogelijk in de school. Ondersteuning van ouders is enkel mogelijk bij onderwijs op afstand.

Ondersteuning door externe professionals

Personen die de zorg in de school verlenen dragen geen persoonlijke beschermingsmiddelen maar houden wel te allen tijde 1,5 meter afstand tot personeelsleden.

Specifiek zijn er de volgende maatregelen van kracht:

- Zorgverlening in de school door bijvoorbeeld ambulante jeugdhulp kan weer worden opgestart.

Contact ouders

Er is geen fysiek contact tussen onderwijspersoneel en ouder(s)/ verzorger(s) (cf RIVM richtlijn). Oudergesprekken vinden digitaal (via Teams) plaats. Ouders mogen niet op het schoolplein en in het schoolgebouw komen.

In en rondom het gebouw

Gebruik lokalen												
<p>De beschikbare ruimte in het schoolgebouw dient optimaal ingezet te worden, zodat zo veel mogelijk afstand tussen leerlingen en tussen leerlingen en leraren gecreëerd wordt. Dat vraagt eveneens om een ruimere opstelling in lokalen.</p> <p>We hebben de tafels in groepjes gezet en kinderen worden per 2 in een groepje geplaatst. Daarbij worden de kinderen schuin tegenover elkaar gezet.</p> <p>Er komt een plexiglas afscheiding waardoor kinderen individueel instructie kunnen krijgen.</p>												
BSO de Boks												
<p>Ouders van de kinderen in de BSO komen door de poort aan de Ericastraat richting het BSO lokaal; Kinderen komen door de noodingang van de Boks naar binnen en gaan ook daar weer naar buiten. Ouders wachten buiten op hun kind. Zij mogen niet naar binnen.</p> <p>De kinderen die naar de Boks gaan mogen alleen in de ruimte van de Boks zijn. Ze maken gebruik van het toilet nabij het BSO lokaal. Kinderen lopen niet door de school als zij buiten gaan spelen bij de Boks.</p>												
Schoolplein												
<p>Klassen maken gescheiden van andere klassen gebruik van het schoolplein.</p> <p>Ouders begeven zich niet op het schoolplein of in de school.</p> <p>Op het plein komt belijning, waardoor het voor iedereen duidelijk is waar de scheidingslijn is. Ouders mogen wel bij de fietsenstalling komen.</p> <p>Pauzetijden</p> <p>Groep 1-2 op eigen plein Leerkrachten stemmen onderling af en stemmen af met peuterspeelzaal.</p> <table><tr><td>Groep 3-4</td><td>10.25 – 10.40 uur buiten (daarvoor fruit eten)</td></tr><tr><td></td><td>12.30 – 12.55 uur buiten (daarvoor eten)</td></tr><tr><td>Groep 5-6</td><td>10.05 – 10.20 uur buiten (daarvoor fruit eten)</td></tr><tr><td></td><td>12.00 – 12.25 uur buiten (daarvoor eten)</td></tr><tr><td>Groep 7-8</td><td>9.45 – 10.00 uur buiten (daarna fruit eten)</td></tr><tr><td></td><td>11.30 – 11.55 uur buiten (daarna eten)</td></tr></table> <p>Elke groep houdt zich strak aan deze pauze tijden, zodat er 5 minuten speling is en groepen niet gelijktijdig buiten zullen zijn.</p>	Groep 3-4	10.25 – 10.40 uur buiten (daarvoor fruit eten)		12.30 – 12.55 uur buiten (daarvoor eten)	Groep 5-6	10.05 – 10.20 uur buiten (daarvoor fruit eten)		12.00 – 12.25 uur buiten (daarvoor eten)	Groep 7-8	9.45 – 10.00 uur buiten (daarna fruit eten)		11.30 – 11.55 uur buiten (daarna eten)
Groep 3-4	10.25 – 10.40 uur buiten (daarvoor fruit eten)											
	12.30 – 12.55 uur buiten (daarvoor eten)											
Groep 5-6	10.05 – 10.20 uur buiten (daarvoor fruit eten)											
	12.00 – 12.25 uur buiten (daarvoor eten)											
Groep 7-8	9.45 – 10.00 uur buiten (daarna fruit eten)											
	11.30 – 11.55 uur buiten (daarna eten)											
Looproutes in de school												
<p>De school hanteert looproute. Een groep blijft zo veel mogelijk in het eigen lokaal. Er komen stickers op de vloer die de looproute aangeeft.</p> <p>Groep 7-8 loopt bij binnenkomst direct links naar de klas.</p> <p>Naar buiten vanuit klas direct door hoofdingang naar buiten.</p> <p>Verder is de looproute als volgt: vanuit hoofdingang rechts om het plein van samenzijn. Deze looproute wordt met peilen aangegeven en is voor zowel kinderen als personeelsleden van toepassing.</p> <p>Kinderen hangen hun jassen en tassen met eten aan de kapstok, welke met de haak gericht naar de gang wordt.</p> <p>De tas met de schoolspullen gaat mee in de klas.</p> <p>Groep 1-2 maakt tot 13.40 u gebruik van het BSO lokaal. Kinderen lopen via de looproute naar het BSO of groep 1-2 lokaal.</p>												

Toilet gebruik

Elke groep maakt gebruik van de eigen toiletruimte. Er mag maximaal 1 kind tegelijk naar het toilet. Groep 5-6 en groep 7-8 delen dezelfde toiletruimte. Om te voorkomen dat er toch 2 kinderen in de toiletruimte komen, komt er een blokje met vrij en bezet op de gang en komt er een wc stip waarop het kind even wacht als er uit de andere groep al iemand naar het toilet is.

Binnenkomst en looproute door de school

- Kinderen komen in principe alleen naar school.
- Mag/ kan een leerling niet zelfstandig naar school gaan, dan wordt de leerling door maximaal één volwassene gebracht en opgehaald. Auto's worden niet nabij de school geparkeerd, maar op het Dobbelsteenplein.
- Volwassenen nemen op gepaste afstand van de poort of het begin van het plein (1,5 meter, aangegeven met belijning) afscheid van de leerling. Kan een jonge leerling niet zelfstandig naar het lokaal gaan (evt. onder begeleiding van een ambulante personeelslid), dan gaat de leerling mee naar huis.
- Ambulante personeelsleden zijn op het schoolplein aanwezig om leerlingen op te vangen en indien nodig te begeleiden.
- Bij aankomst op school zet de leerling de fiets op de aangewezen plek. Er is aangegeven welk vak voor welke groep beschikbaar is.
- Bij aankomst op school gaat de leerling direct door de voor hem/haar bestemde ingang naar binnen.

Groep 1-2 ouders nemen afscheid bij het poortje naar het kleuterplein. Kinderen wachten op het plein en gaan met de leerkracht naar binnen. Fietsen van kinderen worden in het voor hen bestemde vak geplaatst. Ouders wachten de kinderen op bij de fietsenstalling.

Groep 3 -4 loopt via de Ericastraat over het gras naar de nooduitgang van de klas. Fietsen worden op het grasveld geplaatst. Ouders nemen bij de poort afscheid van hun kind en wachten na schooltijd hun kind daar op.

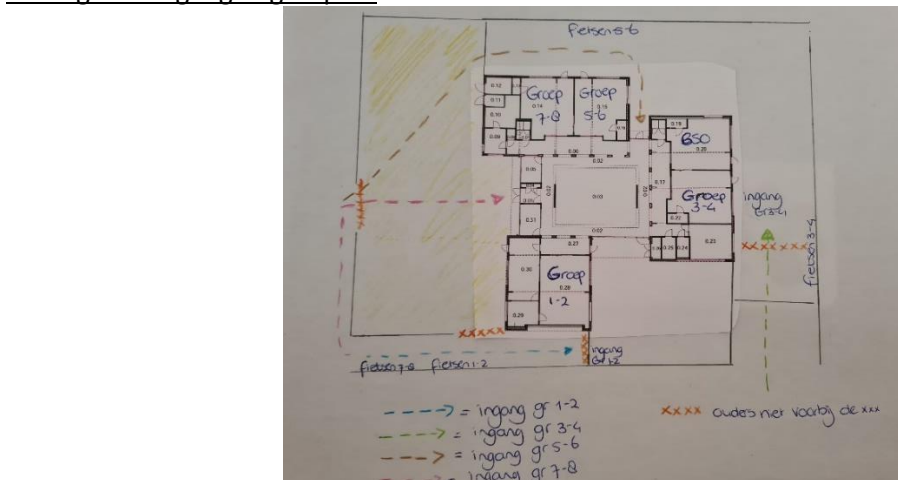
Groep 5-6 loopt via het schoolplein direct naar de poort links van het plein. Fietsen worden gestald op het gras. De kinderen gaan door de deur naast groep 5-6 naar binnen. Ouders nemen afscheid van hun kind op het fietspad voor het plein en wachten daar ook hun kind op.

Groep 7- 8 loopt via het schoolplein direct door naar de hoofdingang en gaat direct naar de klas. Kinderen plaatsen hun fiets in het voor hen bestemde vak bij de fietsenstalling. Ouders nemen afscheid van hun kind op het fietspad voor het plein en wachten daar ook hun kind op.

Buiten wordt aangegeven waar de ingang van de kinderen is.

- Leerlingen komen om 14:00 uur door dezelfde uitgang naar buiten als zij naar binnen zijn gegaan.

Plattegrond ingangen groepen:



Pauzebeleid

De (samengestelde) groep leerlingen waaraan lesgegeven wordt, blijft gehandhaafd in de pauze. Kinderen spelen gescheiden van andere (samengestelde) groepen.

Jassen en kapstokken

- Kinderen hangen hun jassen en tassen met eten aan de kapstok. Er gaan maximaal 2 kinderen tegelijk hun jas en tas pakken in de gang.
- Tassen met schoolmateriaal komen mee in de klas.

Personeelskamer

- Er zijn maximaal 3 mensen tegelijk in de teamkamer.
- Het plein van samenzijn wordt zo ingericht dat teamleden daar kunnen zitten met inachtneming van voldoende afstand.
- We zorgen dagelijks dat er kannen koffie en thee op het plein staan, zodat we niet allemaal in de teamkamer spullen hoeven te pakken.
- Er staat maximaal 1 persoon aan het aanrecht.
- In de teamkamer loop je met de klok mee rond de tafel, zodat een eventuele collega niet van te dichtbij passeert.
- Groepsleerkrachten pauzeren en lunchen in het eigen lokaal. Ambulante personeelsleden pauzeren op het plein van samenzijn.
- De gezamenlijke pauze om 14.00 wordt naar eigen inzicht thuis of op school gebruikt. Eventueel is er kort overleg om zaken af te stemmen.
- Personeelsleden die na 14.00 uur thuis verder werken, zijn beschikbaar voor overleg via teams.

Gezondheid

Medisch handelen
Lichte medische handelingen kunnen zonder bescherming worden uitgevoerd, tenzij het een handeling betreft waar meerdere volwassenen bij betrokken zijn. In een noodsituatie bellen we direct 112.
Wegstuurbeleid
Cf richtlijn RIVM: wanneer een personeelslid gedurende de dag corona gerelateerde klachten ontwikkelt, gaat het personeelslid naar huis. Cf richtlijn RIVM: wanneer een leerling gedurende de dag corona gerelateerde klachten ontwikkelt, gaat het kind naar huis. Specifiek is de volgende maatregel van kracht: <ul style="list-style-type: none">• Als een leerling ziek wordt, klachten krijgt of dat hierover twijfel ontstaat bij het personeel, moet de leerling door een ouder worden opgehaald. Het oordeel van de school (leerkracht in overleg met de schoolleiding) is hierin bindend. Ouders geven een seintje als ze bij school zijn, wij brengen het kind (met inachtneming van afstand) naar de wachtplek van ouders.
Gezondheidsmeting
Als een leerling ziek wordt, klachten krijgt, of bij twijfel hierover bij het personeel, moet een kind door een ouder worden opgehaald. Het oordeel van de school (leerkracht in overleg met schoolleiding) is hierin bindend. Eventuele meting van koorts gebeurt niet op school, maar kan door ouders thuis gebeuren.
Thuisblijf regels – gezondheid leerlingen
De school past de adviezen en richtlijnen van het RIVM toe. Specifiek zijn er de volgende maatregelen van kracht: <ul style="list-style-type: none">• Leerlingen met corona-gerelateerde klachten blijven thuis.• Leerlingen met klachten worden zo mogelijk getest door de GGD met toestemming van ouder(s)/verzorger(s). Dit wordt door ouders zelf geregeld.• Leerlingen die behoren tot een risicogroep kunnen worden vrijgesteld van fysiek onderwijs (beslissing van ouder(s)/ verzorger(s) in overleg met de school).• Leerlingen van wie gezinsleden tot een risicogroep behoren kunnen worden vrijgesteld van fysiek onderwijs (beslissing van ouder(s)/verzorger(s) in overleg met de school).
Thuisblijf regels – gezondheid leerkrachten
De school past de adviezen en richtlijnen van het RIVM toe, dat betekent dat je thuisblijft bij de volgende klachten: <ul style="list-style-type: none">• Verkoudheid.• Niezen.• Hoesten.• Keelpijn.• Moeilijk ademen.• Koorts. Je mag pas weer naar buiten als je 24 uur geen klachten meer hebt. Bij koorts (vanaf 38 graden) blijft iedereen in je huishouden thuis. Specifiek zijn er de volgende maatregelen van kracht: <ul style="list-style-type: none">• Personeelsleden met corona-gerelateerde klachten komen niet naar school.• Personeelsleden met corona-gerelateerde klachten worden getest conform de zorgaanpak.• Personeelsleden die in een risicogroep vallen, kunnen worden vrijgesteld van werk op school (Keuze medewerker in overleg met de werkgever).

- Personeelsleden met gezinsleden die in een risicogroep vallen, kunnen worden vrijgesteld van werk op school (keuze medewerker in overleg met de werkgever).
- Een personeelslid dat niet tot de risicogroep behoort maar zich wel ernstig zorgen maakt, gaat hierover in een gesprek met zijn werkgever. In dat gesprek wordt beoordeeld of tot afspraken gekomen kan worden over de precieze invulling van de werkzaamheden.

Capaciteit

Beschikbaarheid personeel

Bij afwezigheid van een leerkracht wordt de groep (indien mogelijk) vervangen, door een beschikbare leerkracht uit het eigen team. Er kunnen geen vervangende collega's vanuit de vervangerspool of van buiten de school worden ingezet. Er worden geen groepen samen gevoegd.

Indien er geen vervangingsmogelijkheden vanuit het eigen team zijn, kan een groep kinderen niet naar school komen.

Opvang

Noodopvang

De noodopvang voor kinderen in kwetsbare posities en voor leerlingen van ouders met cruciale beroepen blijft bestaan. Afstemming met betrokken organisaties is hierbij van belang. Bij noodopvang dient rekening gehouden te worden dat er tussen groepen wisselende samenstellingen zoveel mogelijk worden beperkt. Leerlingen die gebruik maken van de noodopvang sluiten aan bij de eigen groep en groepsleerkracht.

Tussenschoolse opvang

Alle groepen eten, samen met de groepsleerkracht, in het eigen lokaal en spelen gescheiden van de andere groepen buiten.

Kinderopvang

Kinderen gaan zelfstandig naar het lokaal van de Boks. Kinderen van groep 1-2 worden opgehaald door de leidsters. Voor kinderen die naar een andere BSO gaan gelden voor het ophalen en wegbrengen dezelfde richtlijnen als voor ouders. Leerkrachten onderbouw wachten bij de poort totdat alle kinderen zijn opgehaald.